



Absolut Construct



Ghid de inițiere:

(RO) Calitate, sănătate și securitate.

Informație pentru toți lucrătorii,
subantreprenorii și furnizorii

Redacția: 1.0

Versiunile tipărite nu sunt controlate.

Găsește ultima versiune pe:

<http://absolut-construct.md/ro/calitate-sanatate-securitate>

Cuprins:

Despre Absolut Construct.....	1
Reguli de sănătate și securitate.....	3
Pe cine să contactez.....	5
Lucrează în siguranță.....	6
Top patru pericole în construcție.....	12
Alte pericole.....	16

Această broșură se aplică tuturor persoanelor care lucrează pentru Absolut Construct, indiferent dacă sunteți angajat al companiei, furnizor sau subantreprenor.

Desfășurăm activitatea conform sistemului integrat de management bazat pe ISO 9001 și ISO 45001. Această broșura vă va introduce în modul de aplicare a politicilor și procedurilor de siguranță a companiei Absolut Construct pentru personalul Dumneavoastră.

Trebuie să înțelegeți și să respectați toate măsurile de siguranță: dacă aveți întrebări sau doriți mai multă informație, contactați Directorul QHS, Dirigintele de Șantier sau Managerul de Proiect.

Despre Absolut Construct

Cine suntem

Absolut Construct – companie în domeniul construcțiilor din Republica Moldova care oferă următoarele servicii:

- Antreprenor General;
- Managementul Proiectului;
- Arhitectura și Design;
- Elaborarea Devizelor;
- Inspecția tehnică imobiliară.

Considerăm că succesul este rezultatul onestității și al integrității. Noi executăm lucrările în mod corect, în termenii și bugetul stabilit. Noi depunem efort să fim mai buni decât așteptă clienții, de aceea folosim cele mai înalte standarde și cele mai bune practici de integritate și etică, calitate, sănătate și siguranță.

Avem nevoie de suportul Dumneavoastră pentru a avea succes și cerem tuturor angajaților, furnizorilor și subantreprenorilor să adere la cele mai înalte standarde profesionale pentru a oferi servicii sigure și calitative pentru clienții noștri.

Misiunea companiei

Misiunea companiei "Absolut Construct" este de a construi o societate mai bună și mai sigură pentru oameni, clienți și comunitate. Promovăm integritatea și etica la toate nivelurile, investim în siguranța și dezvoltarea personalului. Introducem și aplicăm cele mai stricte standarde, cele mai bune metode și cele mai noi tehnologii pentru a moderniza industria construcțiilor din Republica Moldova. Apreciem relațiile de afaceri de lungă durată cu clienții noștri și considerăm că doar împreună putem contribui pozitiv la prosperitatea și bunăstarea societății noastre comune.

Depășirea așteptărilor

Depunem efort ca toți angajații să adere la cultura de “depășire a așteptărilor”.

Depășirea așteptărilor constă din:

- rezultate care sunt semnificativ mai bune decât ai concurenților;
- a fi mult mai eficienți;
- a depăși așteptările clienților în tot ceea ce facem.

Fiecare din noi este responsabil pentru “depășire așteptărilor”, de aceea trebuie:

- să fim o echipă unită și să avem grijă unul de altul;
- să fim pasionați de a depăși așteptările;
- să adoptăm gândirea creativă și inovativă.

Succesul Companiei se datorează succesului fiecărui din noi!

Reguli de sănătate și securitate

Respectarea regulilor de sănătate și securitate face imposibil apariția accidentelor și incidentelor. Ești obligat să respecti aceste reguli mereu, zi de zi.

1. Fiți în stare fizică potrivită și pregătiți pentru lucru.
2. Purtați haine de lucru și echipamente de protecție potrivite,
3. Fii instruit înainte de a începe lucrul.
4. Raportați toate acțiunile și condițiile nesigure superiorilor.
5. Opriți lucrul în caz de pericol.

Toți poartă responsabilitatea pentru sănătate și siguranță, fii sigur că tu și colegii tăi:

- mereu respectă politica și procedurile de sănătate și siguranță;
- niciodată nu încercă norocul și nu lua scurtături;
- raportează orice pericol de sănătate și siguranță;
- depozitează materialele, instrumentele și echipamentul în modul potrivit;
- utilizează corect echipamentul de protecție personală;
- nu participa în distracții, jocuri, glume la locul de muncă;
- păstrează curățenia;
- execută doar lucrările pentru care ai fost instruit să le faci.

Personalul angajat în Protecția Sănătății și securității ocupaționale.

- Directorul QHS;
- Dirigintele de șantier;
- Managerul de Proiect;
- Conducătorul Echipei.

Ei sunt obligați:

- să te instruiască;
- să ia acțiuni corective atunci când îi informezi despre pericole și necorespunderi;
- să-ți dea doar ordine sigure;
- să te monitorizeze și să te avertizeze în caz de încălcare a procedurilor și a regulilor de securitate și sănătate.

Conformați-vă cu deciziile și ordinele superiorilor. Execută cât mai curând posibil ordinele privind eliminarea pericolelor.

Alcoolul, drogurile și medicamentele

Absolut Construct are zero toleranță la alcool și droguri. Angajații sunt obligați:

- să nu se prezinte la lucru dacă au consumat alcool, droguri sau dacă au făcut abuz de medicamente sau alte substanțe;
- să nu consume alcool și droguri la locul de muncă;
- să nu păstreze alcool și droguri la locul de muncă.

Medicamentele se permit atât timp cât sunt administrate în doze mici și nu vă pune viața Dumneavoastră și a altor angajați în pericol. Totuși sunteți obligați să anunțați superiorul dacă ați consumat medicamente.

Absolut Construct testează angajații privind alcoolul și drogurile:

- inițial, la locul de muncă;
- aleatoriu fără atenționare;
- dacă se consideră că comportamentul angajatului este suspect.

Angajații care nu respectă cerințele noastre privind drogurile și alcoolul vor fi concediați.

Pe cine să contactez ?

La Absolut Construct mereu suntem disponibil să te ajutăm și să te informăm. Apelează la Dirigintele de Șantier, Managerul de Proiect și Director QHS pentru a soluționa problemele apărute.

Înștiințează despre absență sau boală

Trebuie să informezi cât mai curând posibil pe Dirigintele de Șantier sau Managerul de Proiect despre absența, înainte de începerea lucrului.

În caz de boală trebuie să transmiți certificatul medical Dirigintelui sau Managerului de Proiect cât mai curând posibil. Nu veți fi plătit dacă nu trimiteți certificatul medical.

La reîntoarcere vei avea o instruire periodică și posibil va fi nevoie de rezultatele investigației medicale.

Modificări ale datelor personale

Ești obligat să informezi Managerul de Proiect privind modificările ale datelor personale, așa ca: adresa și numărul de contact.

Procedura de reclamații

Dacă aveți o plângere, raportați Managerului de Proiect sau Directorului QHS. Ei vor încerca să rezolve problema rapid și informal.

Probleme și sfaturi pentru Sistemul QHS

Dacă doriți să discutați despre probleme de sănătate, siguranță, calitate sau mediu, vă rugăm să discutați cu Directorul QHS.

Probleme de plata

Dacă aveți întrebări legate de plăți sau ore de lucru, adresați-vă la Dirigintelui de Șantier sau Managerului de Proiect.

Numere de Contact:

Diriginte de Șantier: 069465501 Director QHS: 060052752

Manager de Proiect: 069892132

Instruiri în domeniul securității și sănătății în muncă

Instruirea introductiv generală

Instruirea introductiv generală are loc la solicitarea angajării. Această instruire va cuprinde actele normative naționale în domeniul securității și sănătății, sistemul QHS, consecințele posibile ale nerespectării acestor documente, riscurile specifice unității, primul ajutor, securitatea anti incendiară, etc.

Sunt efectuate testări, doar candidații care au trecut testarea sunt angajați.

Instruirea la locul de muncă

Instruirea la locul de muncă are loc când începeți să lucrați la careva proiect / șantier, aceasta va cuprinde instrucțiuni și reguli de siguranță, evaluarea riscurilor, măsuri de control, condițiile locale și de trai, securitatea, primul ajutor, cele mai apropiate spitale, securitatea anti incendiară, demonstrații practice, etc.

Asigurați-vă că ați înțeles totul, dacă nu sunteți sigur, întrebați! Sunt efectuate testări, doar candidații care au trecut testarea obțin permisiunea de a efectua lucrări. Ulterior va trebui să vă semnați că ați participat și ați înțeles instruirea.

Instruirea periodică

Instruirea periodică are loc preventiv, la lucrările care veți efectua, la intervale ce nu vor depăși 6 luni. Veți afla despre: modul și cerințele specifice lucrărilor, riscurile și măsurile de control, echipamentele de protecție necesare, etc.

Asigurați-vă că ați înțeles totul, dacă nu sunteți sigur, întrebați! Sunt efectuate testări, doar candidații care au trecut testarea obțin permisiunea de a efectua lucrări. Ulterior va trebui să vă semnați că ați participat și ați înțeles instruirea.

Ședințe informale zilnice de scurtă durată

Ședințe informale zilnice și de scurtă durată se desfășoară înainte de începerea muncii și între schimburi. Aceste ședințe readuc aminte despre pericolele existente și potențiale la locul de muncă, activitățile care urmează a fi efectuate și metode de protecție.

Asigurați-vă că participați la toate ședințele și că înțelegeți tot ce se spune, dacă nu sunteți sigur, întrebați!

Echipament:

Echipament individuale protecție (EIP)

Echipament individual de protecție (EIP) este pentru protecția sănătății tale. Folosește-l corect și în fiecare zi.

Ești obligat să porți în fiecare zi:

1. îmbrăcăminte cu vizibilitate înaltă sau vestă cu vizibilitate înaltă;
2. pantaloni lungi (se interzic pantaloni scurți);
3. încălțăminte de protecție.

Va trebui să purtați și alte echipamente individuale de protecție pentru anumite lucrări:

4. mănuși, care corespund lucrării efectuate;
5. căști pentru protecția capului;
6. centură de siguranță pentru lucrările la înălțime;
7. ochelari și/sau mască de protecție– în cazul scânteilor, colbului;
8. căști pentru urechi – pentru lucrările zgomotoase;
9. respirator sau mască – în dependență de contaminatorii aerului: particule, gaze sau vapori.

Asigurați-vă că echipamentele individuale de protecție sunt bine întreținute, potrivite pentru activitate și utilizate în conformitate cu instrucțiunile producătorului. Păstrați EIP în siguranță și verificați-l în mod regulat. Dacă este deteriorat sau contaminat adresați-vă dirigintelui să-l înlocuiască.

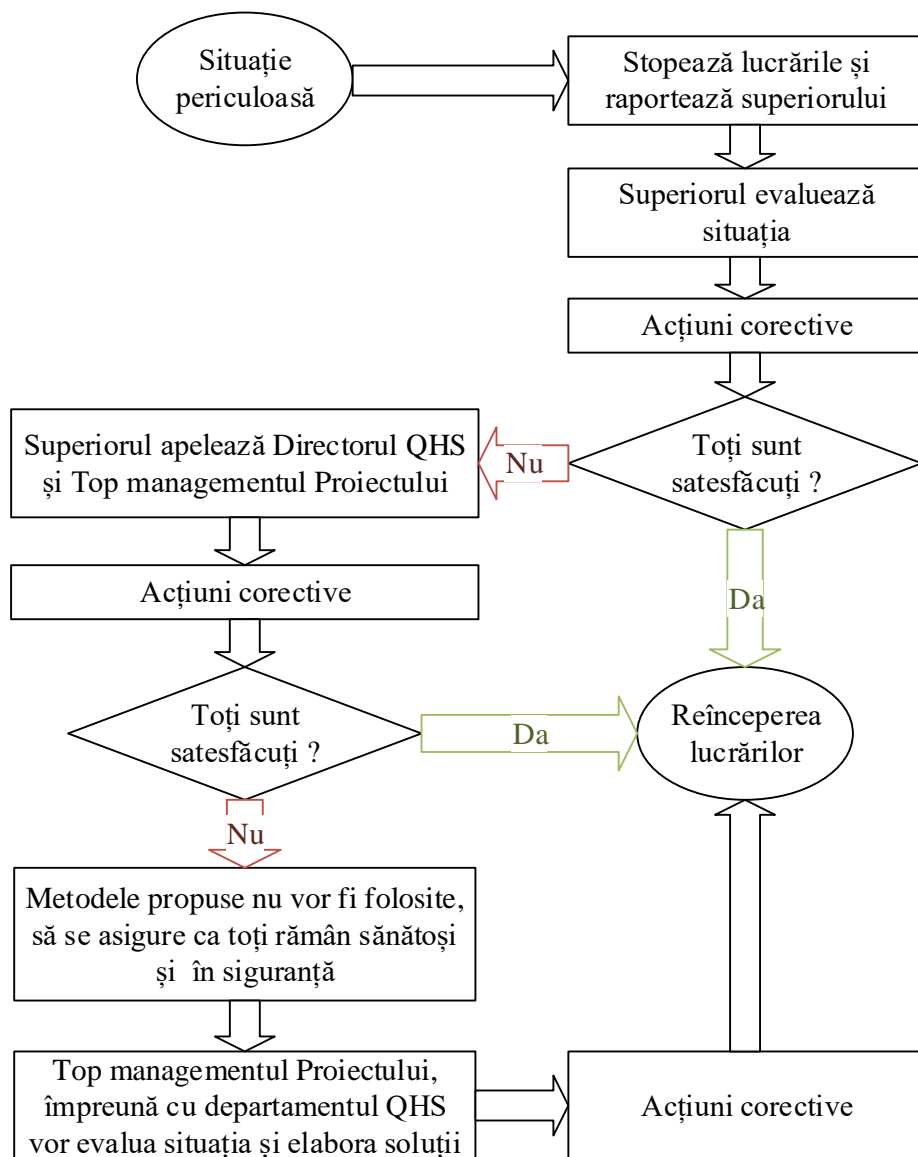
Dacă furnizați EIP altor persoane, asigurați-vă că știu cum să le utilizeze.

Instrumente

Asigurați-vă că toate uneltele și echipamentele pe care le utilizați sunt în stare bună, reparate și sigure. Dacă credeți că un instrument sau un echipament este nepotrivit sau nesigur, să nu-l utilizați și nu permiteți nimănui să-l folosească. Raportați imediat superiorului.

Procedura de raportare a pericolelor

Raportați tot ce credeți că este nesigur și periculos. Este responsabilitatea tuturor să lucrăm în condiții sănătoase și sigure.



Observarea pericolelor

Verificați în mod regulat zona de lucru pentru potențiale pericole. Dacă observați un pericol și-l puteți îndepărta în siguranță, faceți acest lucru. Dacă nu-l puteți elimina, raportați superiorului. Sau telefonați:

Dirigintele de Șantier: 069465501

Managerul de Proiect: 069892132

Directorul QHS: 060052752

Inspecții de siguranță

Cooperează pe deplin cu toate inspecțiile de siguranță și sănătate pe care le execută echipa de management al proiectului. Dacă vi se ordonează acțiuni corective, faceți-le cât mai curând posibil.

Competență și calificări

Trebuie să efectuați numai munca pe care sunteți pregătiți să o faceți.

Trebuie să vă asigurați că competențele și calificările sunt actuale.

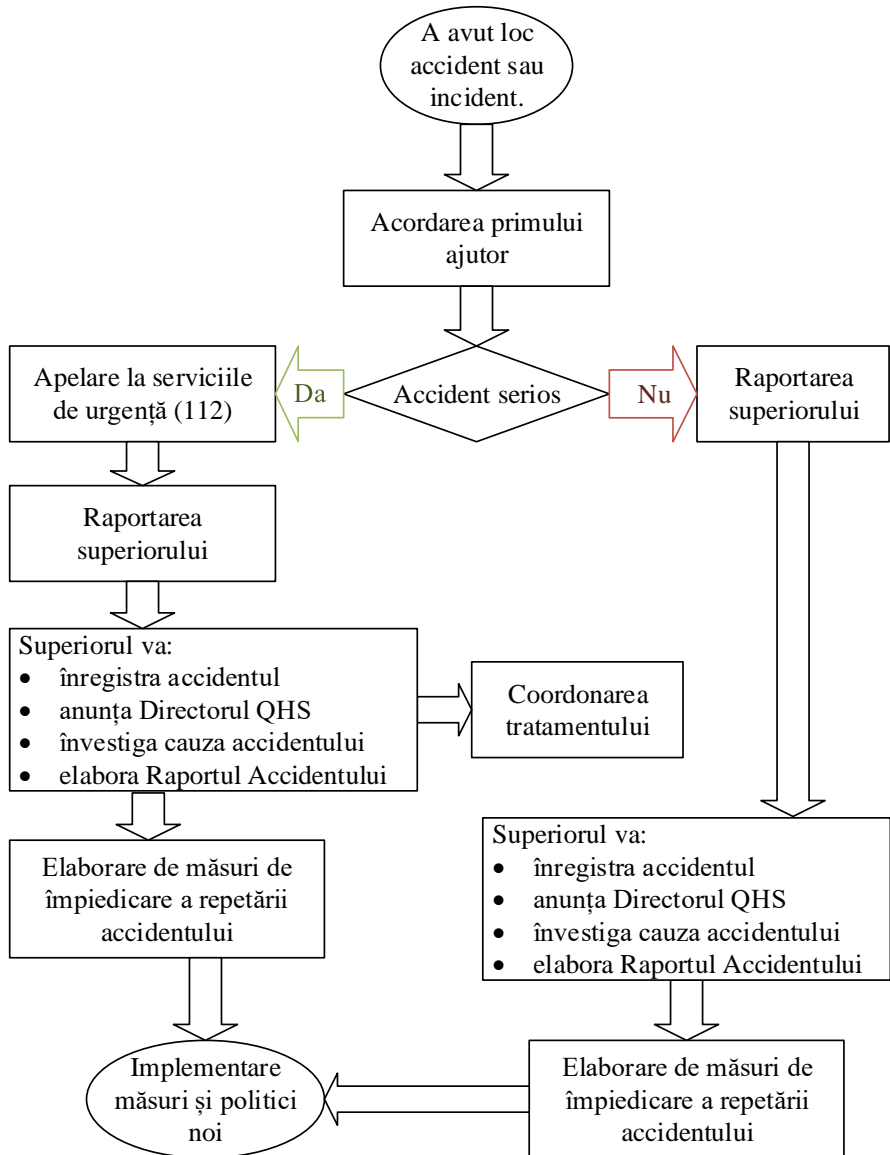
Dacă doriți să vă perfecționați sau să vă actualizați cunoștințele apelează la Directorul QHS.

Accidente, incidente și potențiale accidente

Asigurați-vă că raportați orice accident, incident sau potențial accident Dirigintelui de șantier și/sau Managerului de Proiect și/sau Directorul QHS.

- Accident sau incident presupune cauzarea vătămării corporale ale unei persoane (sau a mai multor persoane) sau deteriorarea echipamentului sau proprietății.
- Potențial accident – presupune că întâmplarea putea provoca rănirea unei persoane sau deteriorarea echipamentului sau a proprietății.

Procedura de raportare a accidentelor, incidentelor și potențiale accidente



Top patru pericole în construcție

Pericol de cădere

Pericol de cădere este considerat orice ce ar putea cauza unui lucrător să piardă echilibrul și să ducă la o cădere. Căderile continuă să fie o cauză principală de vătămare și de deces la locul de muncă. Exemple de pericole de cădere includ marginile neprotejate ale acoperișului, deschiderile în acoperiș și podea, construcția necorespunzătoare a schelelor, scările nesigure și chiar păstrarea curățeniei.

Metode de protecție

- Purtați și utilizați centura de siguranță împotriva căderii.
- Instalați și mențineți protecția anti-cădere de perimetru.
- Acoperiți și securizați deschiderile de pardoseală.
- Folosiți scările și schelele în mod sigur.
- Capetele oțelului-beton trebuie acoperite cu capace din cauciuc, jgheaburi din lemn sau să fie îndoite.



Pericol de a fi prins în sau între

Prins în sau între apare atunci când o persoană este prinsă, strânsă, zdrobită, ciupită sau comprimată între două sau mai multe obiecte sau părți ale unui obiect. Exemple de pericole prins-în sau între: utilajele nesecurizate, săpăturile și tranșeele neprotejate, lucrările între materialele în mișcare și structurile imobile, vehicule sau echipamente. Lucrătorii trebuie să identifice aceste pericole și să le evite în timp ce lucrează.

Metode de protecție

- Asigurați-vă că săpăturile, tranșeele și excavările sunt protejate fie prin pante cu înclinație corespunzătoare, propti sau sisteme de protecție a șanțului (scut).
- Nu vă plasați niciodată între materialele în mișcare.
- Nu staționați în raza de balansare a macaralelor și a altor echipamente.
- Utilizați utilaje care sunt protejate în mod corespunzător.
- Înainte de a efectua lucrări de întreținere a echipamentului deconectați-l de la electricitate.

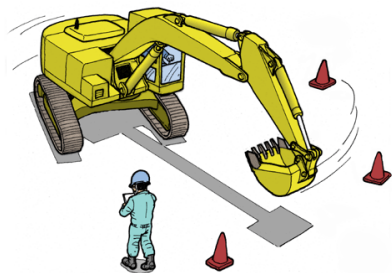


Pericolul de a fi lovit

Pericolul de a fi lovit apare în cazul în care un lucrător poate fi rănit prin contact sau prin impact cu un obiect sau un echipament. Pericolul de a fi lovit poate fi cauzat de orice obiect zburător, care cade, oscilează sau se rostogolește, cum ar fi uneltele care cad de la înălțime, încărcături suspendate, ridicate necorespunzător și care pot cădea, traficul de vehicule.

Metode de protecție

- Fiți atenți la orice demolări care ar putea avea loc în timp ce lucrați pe șantier, asigurați-vă că vă aflați într-un loc sigur.
- Stai departe de vehiculele în mișcare.
- Comunicați cu operatorii verbal, prin radio, gesturi și / sau contactul cu ochii.
- Stai departe de unghiurile moarte, asigurate că operatorul te vede.
- Nu staționați și nu vă deplasați dedesubt la încărcături suspendate.
- Leagă bine încărcăturile care urmează a fi ridicate.
- Protejați toate încărcăturile, sculele și materialele de la cădere.
- Purtați îmbrăcămintea cu vizibilitate ridicată.
- Purtați echipament de protecție personal adecvat al feței și a corpului atunci când se demolează, se șlefuieste, se taie sau se ciocănește (particulele de la unele unelte, cum ar fi uneltele pneumatice și pulverizatoare, se mișcă la viteze mari și se pot lovi cu forța unui glonț).

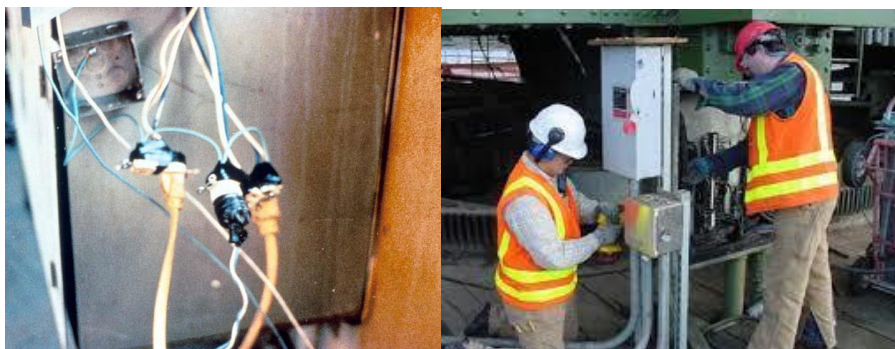


Pericolul de electrocutare

Electrocutarea apare atunci când o persoană este expusă la o cantitate letală de energie electrică. Șocul electric apare la contactul unei părți a corpului cu orice sursă de energie electrică care provoacă un flux de curent prin piele, mușchi sau păr.

Metode de protecție:

- Localizați liniile electrice aeriene înainte de a începe lucrările și păstrați o distanță de minim 3 metri de la acestea.
- Aveți grijă la pericolele electrice atunci când lucrați pe scări, schele sau alte platforme.
- Utilizați întrerupătoare (dispozitive) de protecție diferențială.
- Inspectați sculele și cablurile prelungitoare.
- Nu folosiți sculele și cablurile cu defecte.
- Nu utilizați scule electrice care sunt umede, supraîncălzite, emană fum, miroasă a ars sau vă provoacă o senzație de electrocutare sau șocuri.
- Deconectați uneltele când nu le folosiți, înainte de a efectua lucrări de întreținere și de schimbare a pieselor.
- Folosiți uneltele electrice și echipamente așa cum sunt proiectate.



Alte pericole

Azbestul

Din materialele cu azbest se pot elibera fibre microscopice, care se depun în plămâni și care pot provoca boli, uneori la câteva decenii după inhalare. Expunerea la azbest crește riscul apariției cancerului pulmonar.

Metode de protecție:

- Dacă ați identificat produse din azbest raportați imediat superiorului.
- Nu manipulați, nu șlefuiți, nu dați foc produselor din azbest.
- Doar persoanele autorizate și echipate cu echipamente personale de protecție potrivite au dreptul de a elimina azbestul de pe șantier.

Contaminatorii aerului: colb, fum, gaze și vapori.

Colbul este produs din strivire, șlefuire, tăiere sau impactul materialelor. Cel mai mare pericol este inhalarea colbului. Așa material ca cimentul poate afecta pielea.

Fumul se formează atunci când metalele sunt încălzite la punctele lor de topire, în special în timpul sudării sau lipirii. Deși multe fumuri pot irita pielea și ochii, aceste particule fine afectează în primul rând corpul atunci când sunt inhalate.

Gaze toxice pot irita direct pielea, gâtul, ochii, plămânii sau alte părți ale corpului. Atenție sporită când intrați în spații închise.

Vaporii sunt forma gazoasă a anumitor materiale solide sau lichide. Vaporii se pot forma la încălzire sau nu, ca de exemplu dizolvații se vaporizează nefiind încălziți.

Metode de protecție:

- Evaluați riscurile împreună cu superiorul înainte de a începe lucrările.
- Utilizați metode mecanice de eliminare a contaminatorilor de aer (aspirator pentru colb, ventilare).
- Utilizați echipamente de protecție corespunzătoare (respiratoare).
- Citiți instrucțiunile înainte de utilizare a diferitor substanțe.

Spații închise

- Nu intrați în spații închise decât dacă sunteți instruit să faceți acest lucru.
- Evaluați riscurile împreună cu superiorul înainte de a intra în spații închise.



Protecția împotriva incendiilor

- Inspectează locul de muncă, identifică pericolele inflamabile, anunță superiorul.
- Localizează amplasarea stingătorului. Stingătorul trebuie să fie imediat disponibil la locul de muncă.
- Doar persoanele instruite au dreptul de a efectua suduri și/sau tăieri.



Controlează riscurile de sine stătător

Controlul substanțelor periculoase pentru sănătate.

Dacă intenționați să utilizați orice substanță periculoasă, verificați întotdeauna informațiile producătorului sau fișele tehnice de securitate a respectivului produs. Evaluați riscurile împreună cu superiorul, determinați:

- pericolele utilizării respectivei substanțe;
- modul corect de folosire, depozitare, transportare și eliminare;
- ce EIP (echipament individual de protecție) trebuie să purtați.

Pericole fizice

Vibrațiile. Degetul alb este o stare provocată de utilizarea regulată a instrumentelor și a echipamentelor care produc vibrații ridicate.

Simptomele: albirea degetelor, înghimparea și amorțeala degetelor.

Metode de protecție:

- Evitați perioadele lungi de utilizare.
- Țineți mâinile calde purtând mănuși.
- Exersați-vă mâinile.

Zgomot. Zgomotul este un pericol grav atunci când are ca rezultat pierderea temporară sau permanentă a auzului.

Metode de protecție:

- Purtați căști de protecție a auzului.

Protecție împotriva vremii.

Metode de protecție:

- Purtați întotdeauna îmbrăcăminte de protecție corespunzătoare.
- Consumați suficientă apă pentru a vă menține hidratat dacă lucrați pe vreme caldă. Evitați cafeaua.
- Dacă începeți să vă simțiți slăbit în căldură, alertați-l pe superiorul Dvs. și intrați rapid în umbră. Bea multă apă.

Manipularea manuală a maselor

- Dacă este posibil utilizați echipamente de manipulare mecanice.
- Cere ajutorul cuiva.
- Eliberați calea de orice obstacol.

La ridicarea unei mase trebuie să aplicați următoarea tehnică:

- poziționați picioarele cât mai aproape de masă, cu trunchiul aplecat deasupra acesteia;
- la ridicare, sprijiniți toată greutatea în mușchii picioarelor;
- îndreptați-vă spatele;
- trageți masa cât mai aproape posibil de corpul dumneavoastră;
- ridicați și purtați masa cu brațele întinse îndreptate în jos.

Alunecări și împiedicări

Când vă deplasați pe șantier:

- purtați încălțăminte adecvată;
- utilizați puncte de acces autorizate;
- aveți grijă când vă deplasați pe suprafețe nestabile (nisip, pietre);
- evitați orice capac sau acoperire de goluri.

Păstrează curățenia! Dacă vedeți ceva care ar putea cauza pe cineva să alunece sau să împiedice, elimină riscul dat:

- șterge dacă ceva este vărsat;
- nu lăsați lucrurile și instrumentele în jur;
- aruncă gunoiul la gunoi;
- mută cablurile prelungitoare din cale.

Redacția: 1.0

Versiunile tipărite nu sunt controlate.

Găsește ultima versiune pe:

<http://absolut-construct.md/ro/calitate-sanatate-securitate>